

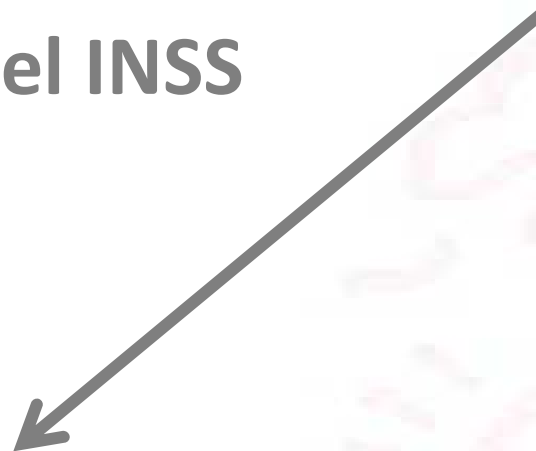
CONTROL DE LOS PROCESOS DE IT DE CORTA DURACIÓN MEDIANTE EL PNT DE MÁXIMOS PRESCRIPTORES

Tosca Flores, J; Vidal Alamar. A; Puchalt Sanchis, C;
Fernández Fernández, C

Xàtiva. 2013

Procesos de Corta Duración:

Procesos cuya Duración Estándar es \leq a 30 días
según las tablas de DE del INSS



DIFICULTAD DE CONTROL



DIFICULTAD DE CONTROL

1. El período entre la baja y el alta es demasiado corto para realizar un control directo sobre el enfermo
2. El diagnóstico inicial es de dudosa credibilidad: necesidad de un diagnóstico, generalmente sintromico, para poder emitir el parte de baja.
3. El número de diagnósticos y el de procesos son demasiado elevado

Diagnósticos CIE-9-MD con DE \leq 30 días:	2.431
Procesos finalizados de ene. a dic. de 2012	201.995
Procesos finalizados de ene. a dic. de 2012 en \leq de 30 días	85.940

DIFICULTAD DE CONTROL

ESTRATEGIA



Actuar sobre el médico emisor de la baja



OBJETIVOS ORIENTADOS A:

1. Mejorar la adecuación de los diagnósticos iniciales de baja

$$I_{AD} = \frac{(\text{N}^{\circ} \text{ procesos con } Dg_{cd} \text{ que finalizan con una } D \leq D_E) \times 100}{\text{N}^{\circ} \text{ procesos con } Dg_{CD}}$$

Dg_{cd} = Diagnóstico inicial de corta duración (≤ 30 días)

$D \leq D_E$ = Duración real del proceso \leq que la Duración Estándar definida para ese diagnóstico

2. Mejorar el Índice de Ausencia específico de los procesos de corta duración

$$IA_{cd} = \frac{(\text{Días IT procesos con } Dg_{cd} \text{ con } D \leq D_E) \times 100}{\text{Población con derecho a IT} \times \text{días del periodo}}$$

Dg_{cd} = Diagnóstico inicial de corta duración (≤ 30 días)

$D \leq D_E$ = Duración real del proceso \leq que la Duración Estándar definida para ese diagnóstico

Material y Método:

Estudio retrospectivo tras la implantación de un PNT (Procedimiento Normalizado de Trabajo) en abril de 2011 de la Inspección de Servicios Sanitarios.

Revisión de los 5 facultativos de cada Departamento de Salud con mayor incidencia en la prescripción de IT

24 Departamentos

120 facultativos/mes
1488 facultativos/año

Material y Método:

Se analiza la evolución del índice de adecuación diagnóstica y del índice de ausencia específico de los procesos de corta duración desde abril de 2009 hasta marzo de 2011 (PNT) y desde abril de 2011 hasta marzo de 2013.



RESULTADOS



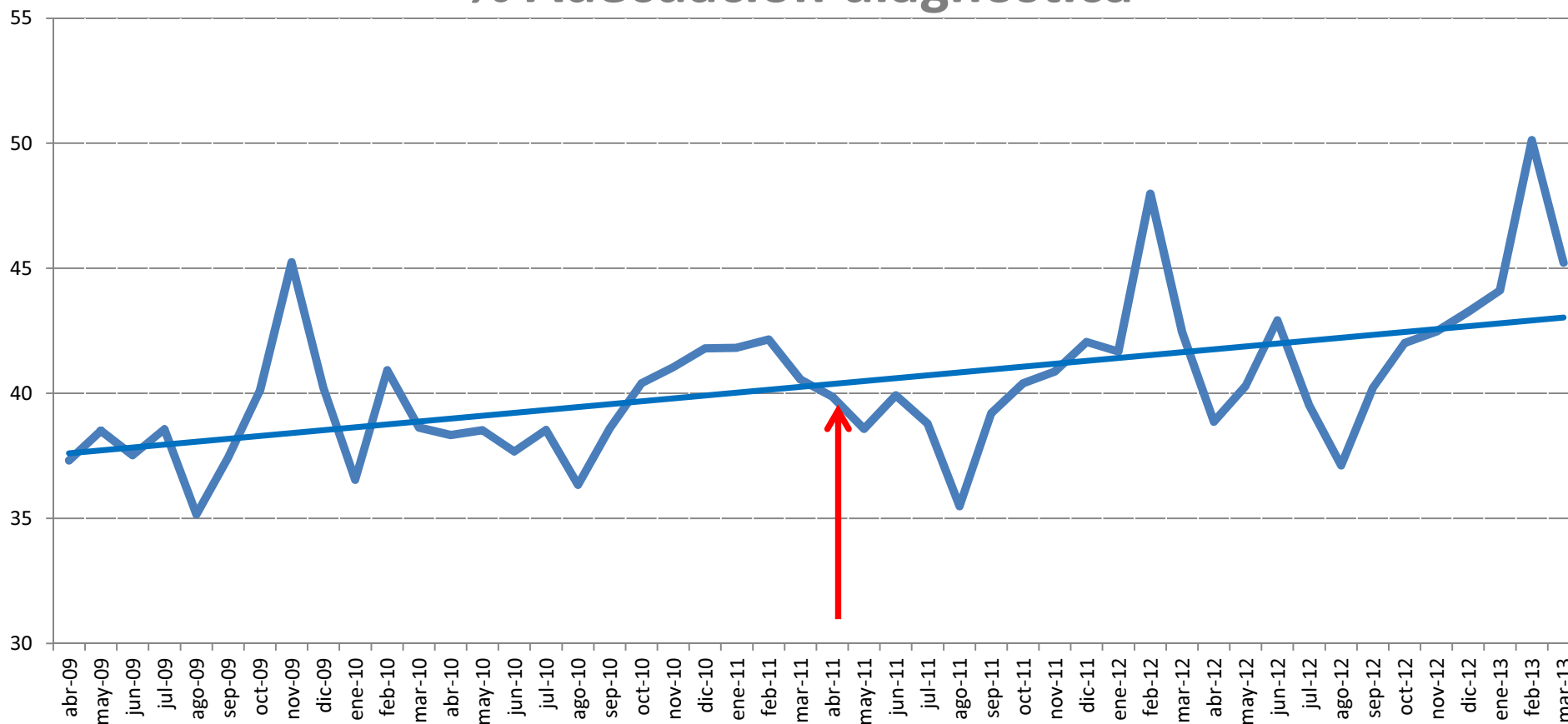
ÍNDICE DE ADECUACIÓN DIAGNÓSTICA



% Adecuación diagnóstica				
	2009-2010	2010-1011	2011-2012	2012-2013
abril	37,32	38,33	39,87	38,87
mayo	38,51	38,52	38,58	40,30
junio	37,52	37,68	39,93	42,92
julio	38,57	38,54	38,79	39,53
agosto	35,15	36,34	35,49	37,12
septiembre	37,44	38,60	39,21	40,22
octubre	40,11	40,40	40,41	42,01
noviembre	45,24	41,04	40,87	42,47
diciembre	40,23	41,80	42,05	43,26
enero	36,54	41,82	41,67	44,11
febrero	40,92	42,16	47,99	50,13
marzo	38,63	40,55	42,45	45,22

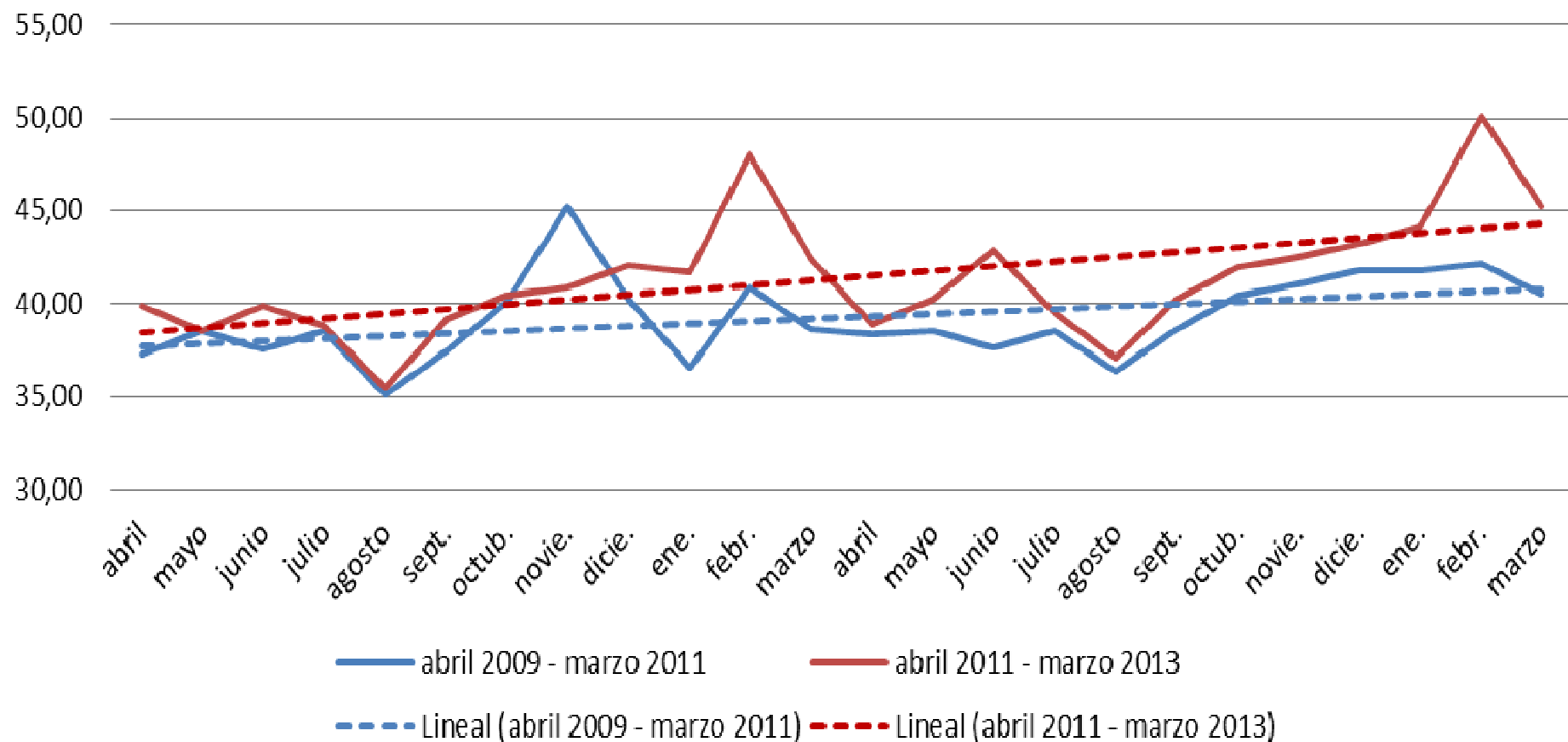
ÍNDICE DE ADECUACIÓN DIAGNÓSTICA

% Adecuación diagnóstica



ÍNDICE DE ADECUACIÓN DIAGNÓSTICA

Evolución Índice de adecuación diagnóstica



El índice de adecuación diagnóstica de los dos periodos muestra una línea de tendencia ascendente, no obstante, la del segundo periodo presenta una pendiente ascendente claramente mayor (mejoría)



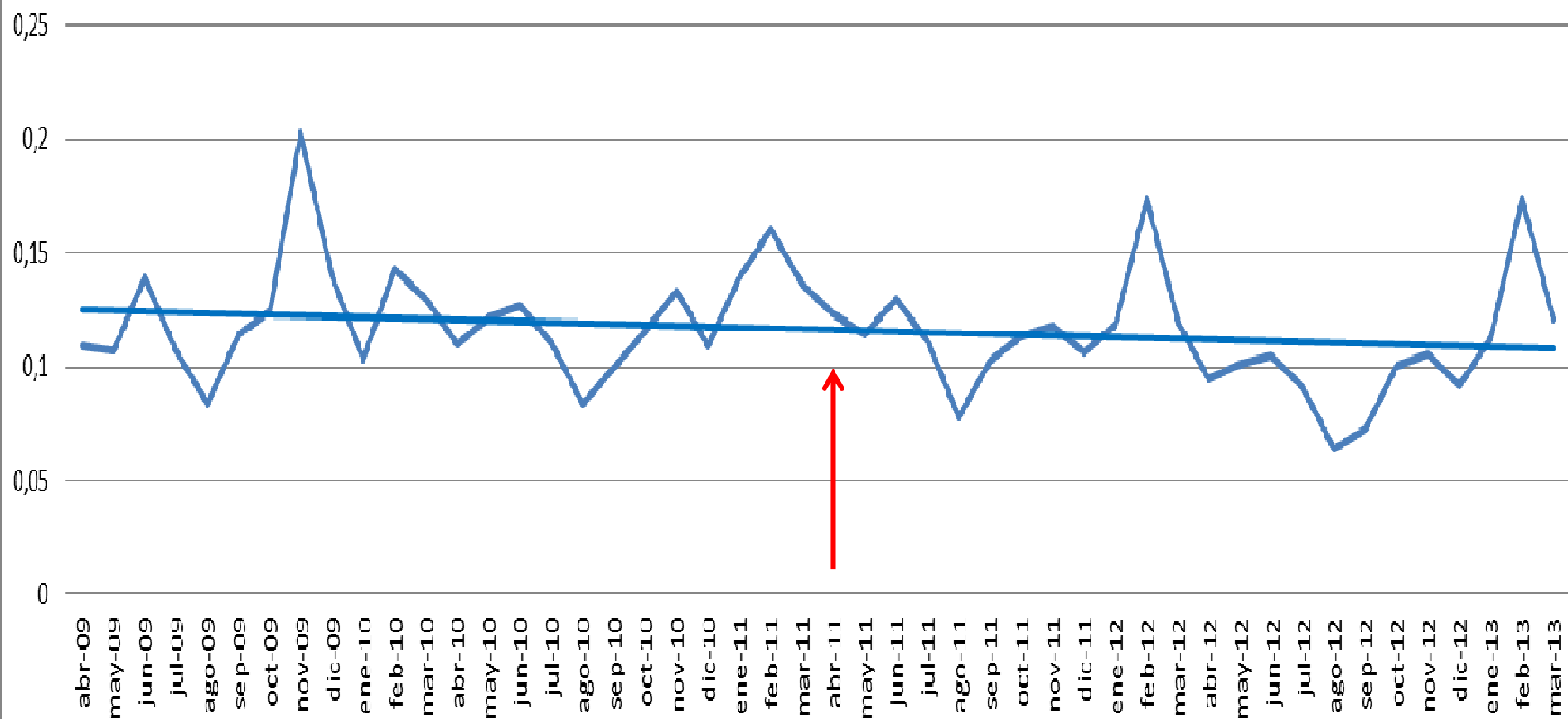
ÍNDICE DE AUSENCIA ESPECÍFICO DE LOS PROCESOS DE CORTA DURACIÓN



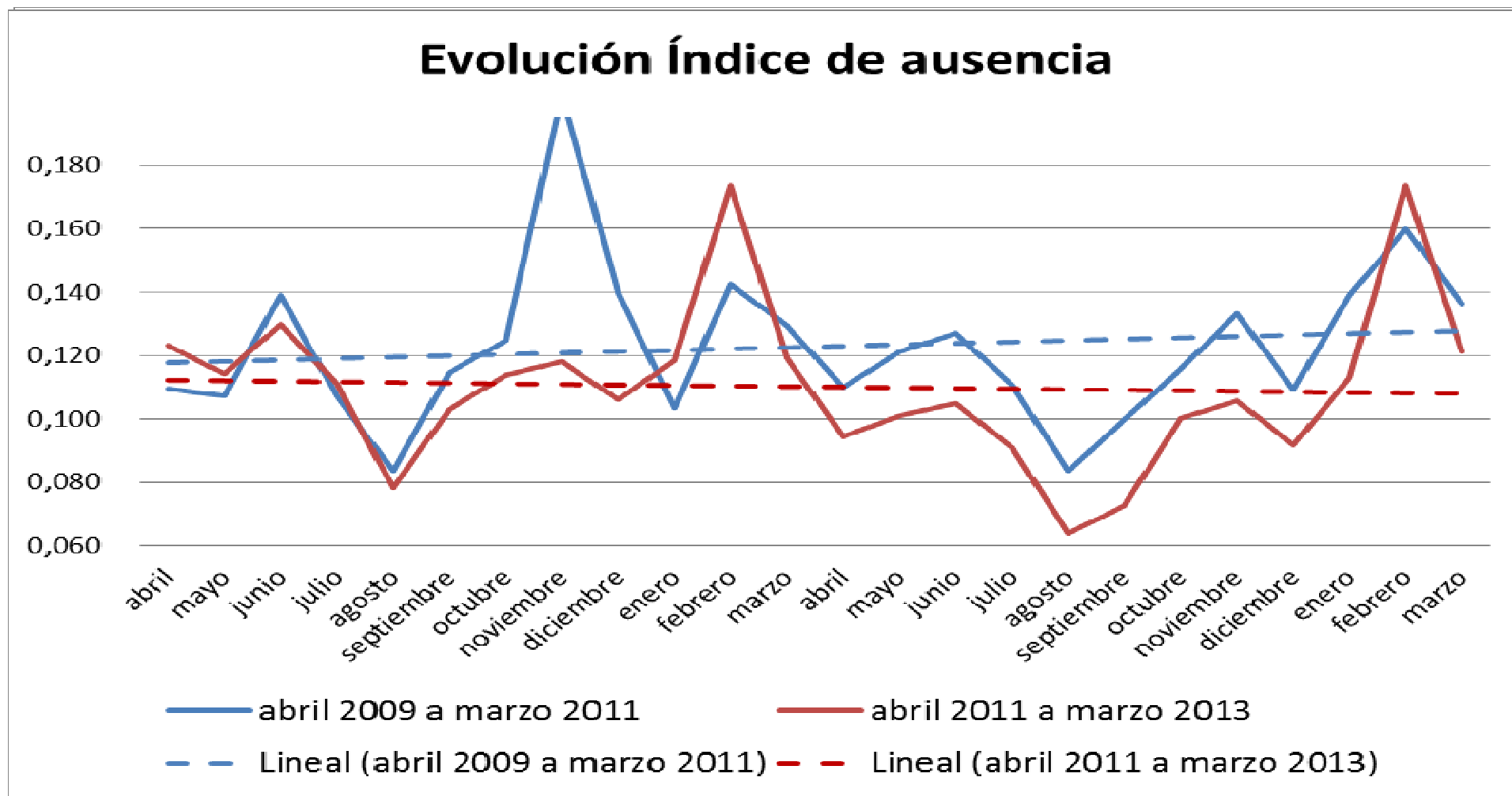
Índice de Ausencia				
	2009-2010	2010-1011	2011-2012	2012-2013
abril	0,109	0,110	0,123	0,094
mayo	0,107	0,121	0,114	0,101
junio	0,139	0,127	0,130	0,105
julio	0,107	0,111	0,111	0,091
agosto	0,083	0,083	0,078	0,064
septiembre	0,114	0,100	0,103	0,073
octubre	0,125	0,116	0,114	0,100
noviembre	0,202	0,133	0,118	0,106
diciembre	0,140	0,109	0,106	0,092
enero	0,103	0,139	0,118	0,113
febrero	0,143	0,160	0,173	0,173
marzo	0,129	0,136	0,119	0,121

ÍNDICE DE AUSENCIA

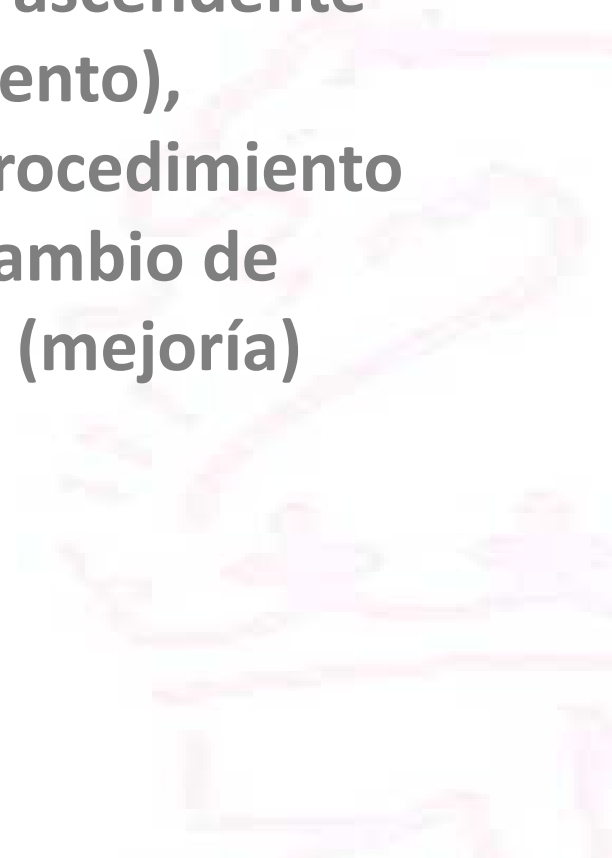
Índice de Ausencia de los procesos de CD con $D \leq DE$



ÍNDICE DE AUSENCIA



El Índice de Ausencia específico de estos procesos de corta duración, muestra una tendencia ascendente durante el primer periodo (empeoramiento), mientras que tras la introducción del Procedimiento Normalizado de Trabajo, presenta un cambio de tendencia, pasando a ser descendente (mejoría)



SIGNIFICACIÓN ESTADÍSTICA

Para el cálculo de significación estadística, al no ser una distribución normal, hemos utilizado la prueba U de Mann–Whitney, para muestras no paramétricas.



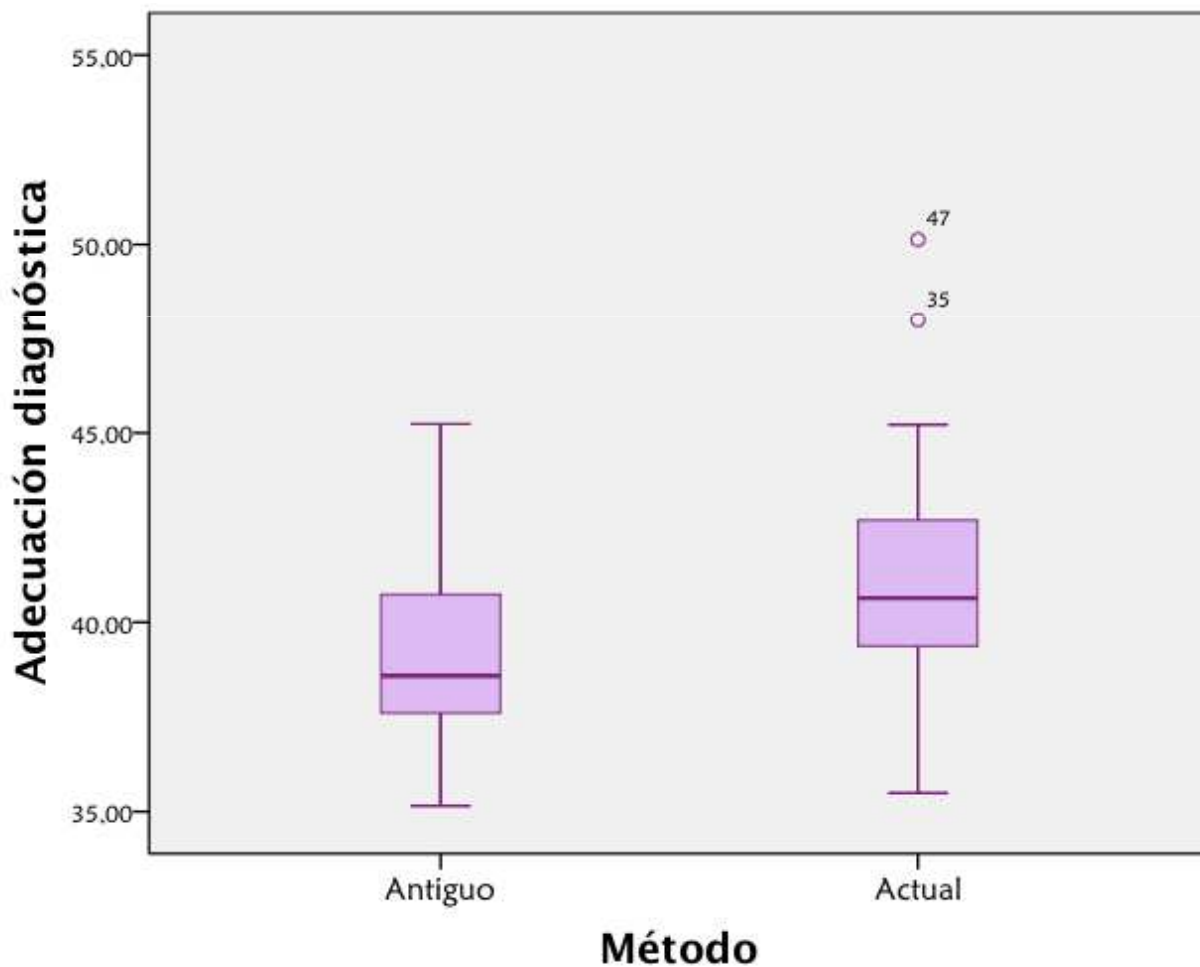
SIGNIFICACIÓN ESTADÍSTICA

El nivel de significancia es ,05.

ÍNDICE DE ADECUACIÓN DIAGNÓSTICA		
	MEDIANA	RANGO INTERCUARTÍLICO
Periodo Previo	38,585	3,27
Periodo Posterior	40,64	3,52

SIGNIFICACIÓN ESTADÍSTICA

P= 0,008 (< 0,05)



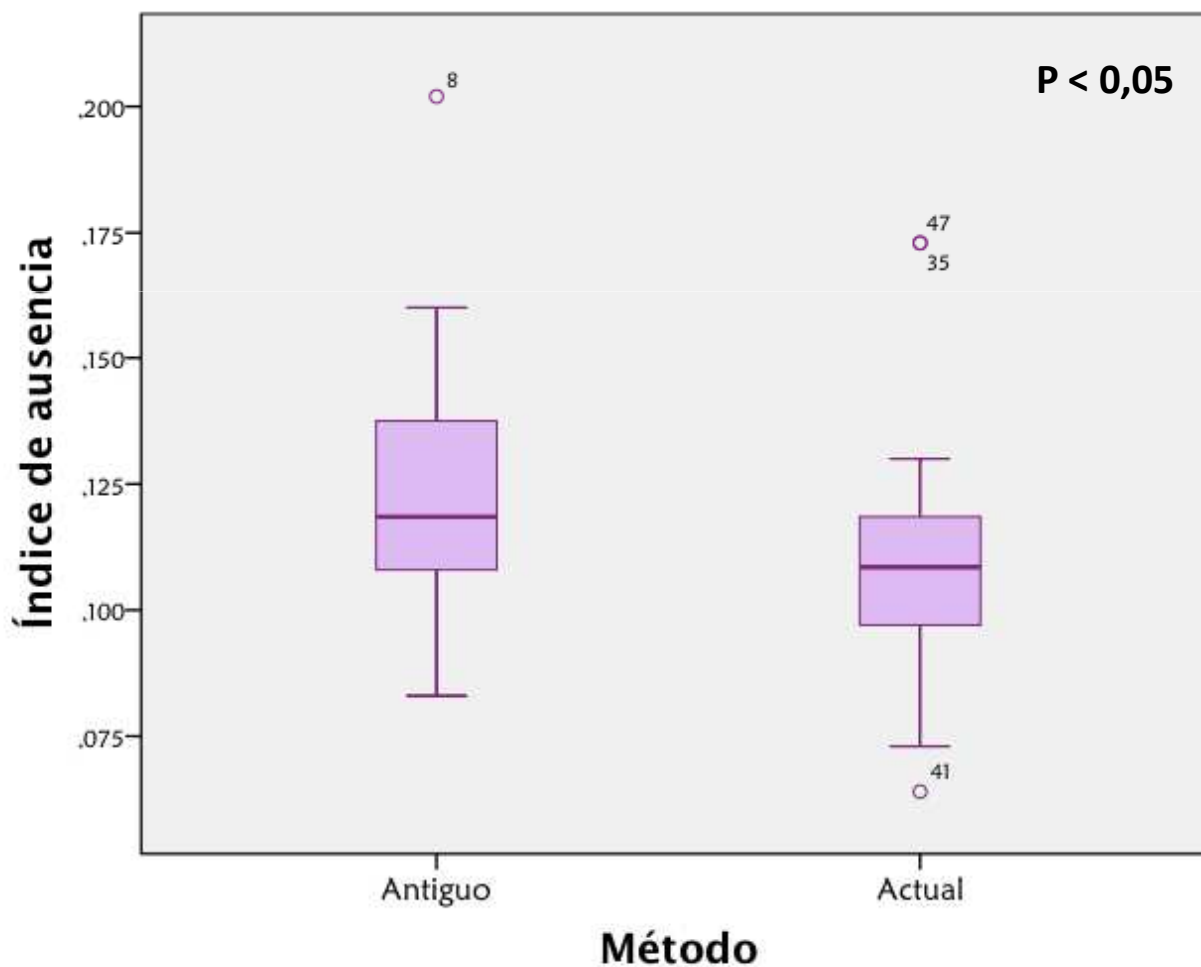
SIGNIFICACIÓN ESTADÍSTICA

El nivel de significancia es ,05.

ÍNDICE DE AUSENCIA ESPECÍFICO		
	MEDIANA	RANGO INTERCUARTÍLICO
Periodo Previo	0,1185	0,031
Periodo Posterior	0,1085	0,023

SIGNIFICACIÓN ESTADÍSTICA

P = 0,045 (< 0,05)



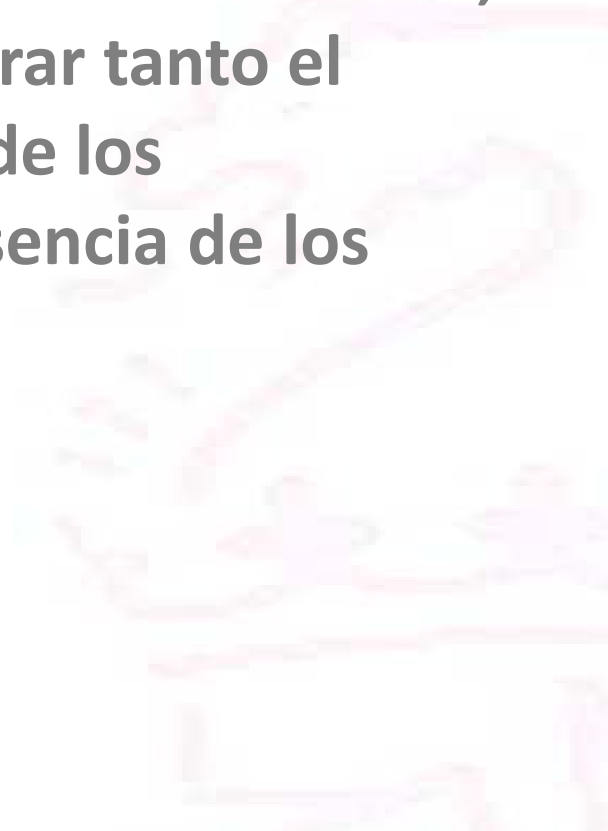
CONCLUSIONES

Podemos afirmar que esta evolución, tanto en las medianas de ambos índices como en los rangos intercuartílicos y con una $P < 0,05$ **es significativa** desde el punto de vista estadístico

Por tanto ...



El Procedimiento Normalizado de Trabajo diseñado por la Inspección de Servicios Sanitarios, es una herramienta útil para mejorar tanto el índice de adecuación diagnóstica de los facultativos, como el índice de ausencia de los procesos de IT de corta duración.



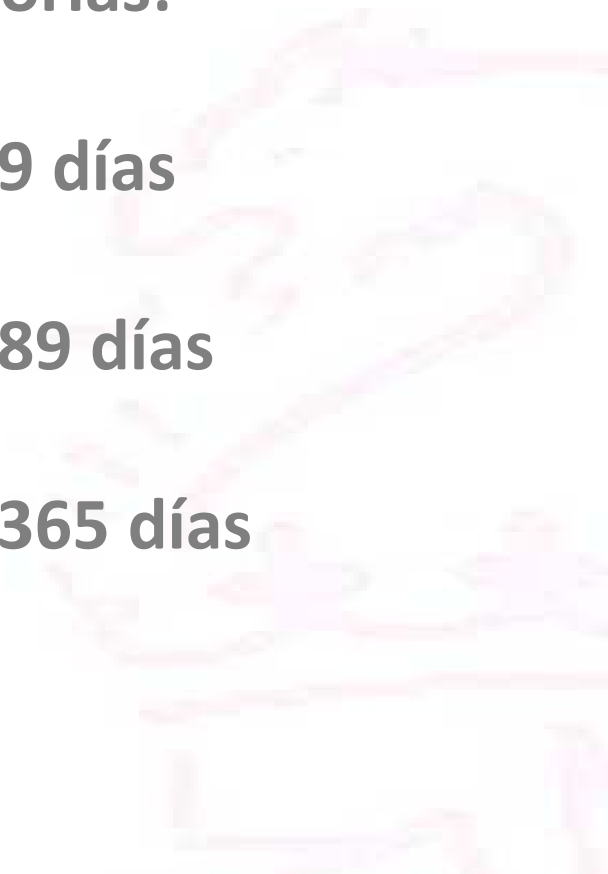
IMPACTO DE LA MEDIDA



PROCESOS DE CORTA DURACIÓN POR DIAGNÓSTICO INICIAL

	2013	2012	Diferencia
Procesos iniciados Enero a Septiembre	140.858	145.638	- 4.870
Días de baja	4.851.013	5.469.330	- 618.317

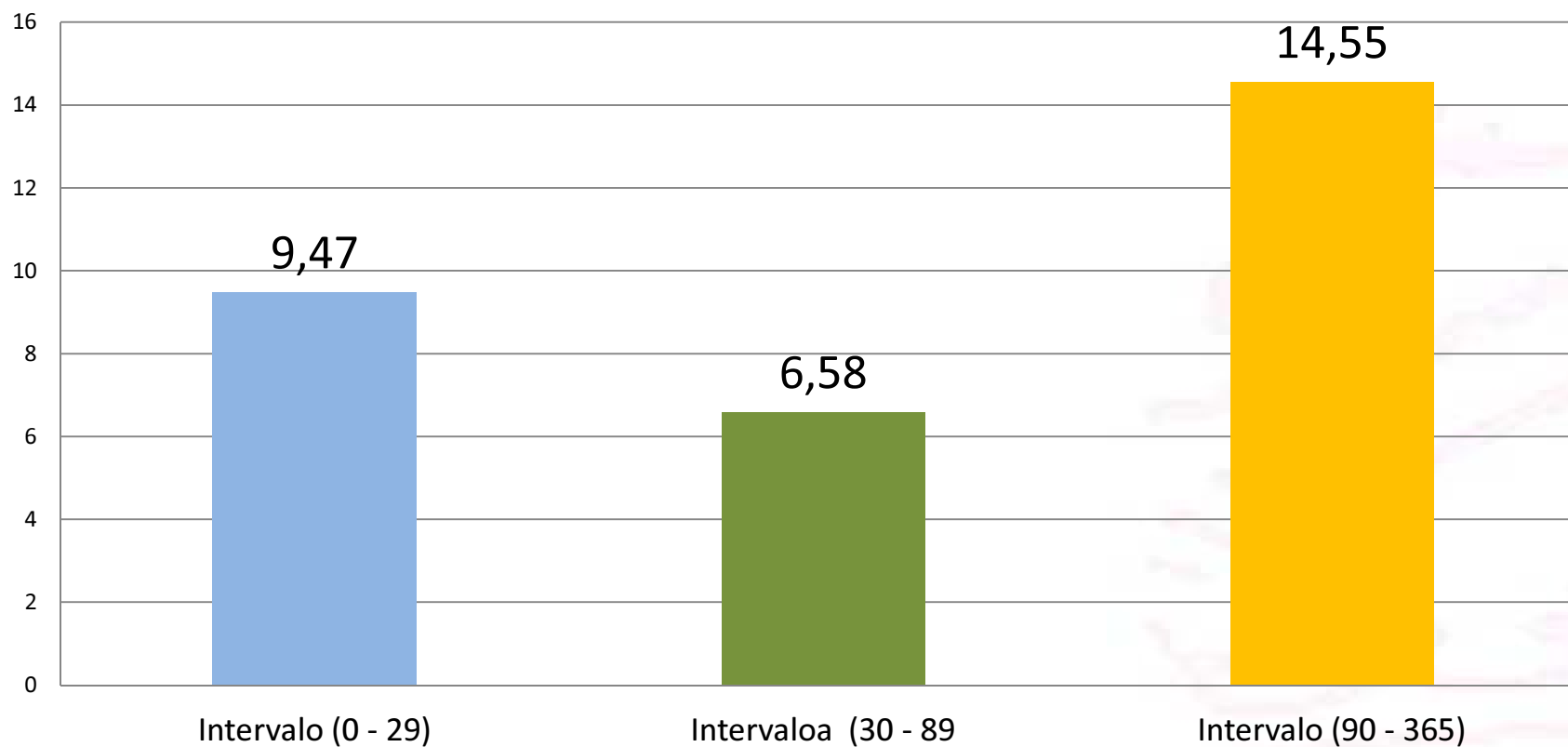
Atendiendo a la duración real, estos procesos los podemos agrupar en tres categorías:

- 1. Procesos que duran entre 1 y 29 días**
 - 2. Procesos que duran entre 30 y 89 días**
 - 3. Procesos que duran entre 90 y 365 días**
- 

Datos calculados al alta de los procesos

Enero a Septiembre 2013	Días de baja [0-29]	Días de baja [30-89]	Días de baja [90-365]
	948.734	1.456.179	2.446.100
Enero a Septiembre 2012	Días de baja [0-29]	Días de baja [30-89]	Días de baja [90-365]
	1.047.947	1.558.757	2.862.626
Diferencia	- 99.213	- 102.578	- 416.526
% Diferencia	9,47	6,58	14,55

% de reducción de días en procesos de CD, de enero a septiembre 2013 Vs 2012, por intervalos de duración



Aparentemente la medida es selectiva

¿Este mayor impacto sobre la categoría de procesos de mayor duración tiene significación estadística?

NO LO SABEMOS TODAVÍA

A photograph of a stone castle with a tower and an archway. The tower on the right has a crenellated top and two arched windows. The archway in the center leads to a courtyard. The text 'MOLTES GRÀCIES' is overlaid in large red letters across the center of the image.

**MOLTES
GRÀCIES**